



All talents, certified.



Directives pour les candidats aux examens surveillés en ligne pour Windows

Guide étape par étape pour passer un examen surveillé en ligne

February 2022

Version 5.0

Public

TABLE OF CONTENTS

- 1 INTRODUCTION4**
- 2 CONFIGURATION SYSTEME REQUISE4**
- 3 PREPARATION A L'EXAMEN4**
- 4 EXAMENS A LIVRE OUVERT AXELOS6**
- 5 EXIGENCES DE SÉCURITÉ7**
- 6 INSTALLATION D'EXAMSHIELD9**

Historique de la modification du document

Version	Date	Description de la modification
5.0	03/02/2022	Modifications mineures au paragraphe 6
4.0	28/01/2022	1ère révision 2022 - Axelos Open Book Exams
3.0	29/11/2021	3ème révision 2021
02.7	01/03/2021	2ème révision 2021
02.6	04/02/2021	Révision 2021
02.5	10/10/2020	Mises à jour paragraohe 2
02.4	19/06/2020	Mises à jour paragraphes 1 et 2
02.3	09/04/2020	Révision 2020
02.2	13/06/2019	Révision 2019
02.1	17/12/2018	Correction mineure au paragraphe 2
02.0	15/07/2018	2ème révision 2018
01.5	31/05/2018	Mises à jour mineures au paragraphe 3
01.4	12/04/2018	Mises à jour au paragraphe 1
01.3	04/01/2018	Révision 2018
01.2	31/03/2017	Révision 2017
01.1	13/12/2016	Révision après version pilote
01.0	14/11/2016	Version pilote initiale

1 Introduction

Ce document vous fournit des informations importantes concernant la préparation et la réalisation d'un examen surveillé en ligne. Veuillez lire attentivement les informations **avant** le jour de votre examen. Si vous avez besoin de clarifications et/ou d'assistance, veuillez contacter notre équipe de service client à l'adresse customerservice@peoplecert.org.

2 Configuration système requise

Assurez-vous que votre ordinateur répond à la configuration système requise suivante :

- Windows® 11, Windows® 10 (Windows 10S n'est pas pris en charge), Windows® 8.1, Windows® 8.
Remarque : La version Microsoft Store est uniquement disponible pour la version 17763 ou ultérieure de Windows 10.
- Internet Explorer version 10 ou supérieure.
- Processeur double cœur 2,4 GHz ou plus rapide avec 4GB de RAM (Minimum requis).
- Connexion Internet active illimitée/haut débit d'au moins 4 Mbit/s.
- Moniteur 16 bits (au moins 15") avec une résolution d'écran de 1024 x 768 ou supérieure.
- Haut-parleurs et microphone (l'utilisation de casques est autorisée **uniquement** pendant l'intégration).
- Clavier et souris ou autre dispositif de pointage (clavier défini sur caractères latins).
- Une seule web caméra que vous pouvez faire pivoter (intégrée ou externe – pas de téléphone portable).

3 Préparation à l'examen

Votre pièce d'identité (ID) :

Le jour de votre examen, votre surveillant vérifiera votre pièce d'identité. Vous devez vous assurer que la pièce d'identité utilisée pour vous inscrire et passer votre examen est valide et recevable. Le jour de votre examen, si vous ne présentez pas une pièce d'identité valide et recevable, ou si le(s) prénom(s) et le nom de famille de votre pièce d'identité ne correspondent pas **exactement** au nom que vous avez renseigné pour vous inscrire à votre examen, vous ne serez pas autorisé à effectuer le test et ne pourrez pas prétendre à un remboursement. Toutefois, vous pourrez réserver à nouveau votre examen en suivant le processus de réservation d'examen standard. Votre pièce d'identité doit:

- Être en cours de validité - les pièces d'identité dont la date d'expiration est dépassée ne sont pas autorisées.
- Être un original, pas une photocopie.
- Comporter une photo reconnaissable de vous.
- Correspondre aux informations que vous avez fournies lorsque vous avez réservé votre examen en ligne.
- Être une carte d'identité nationale émise par le gouvernement et reconnue par le pays dans lequel vous êtes citoyen ou résident permanent.
- Afficher votre date/année de naissance.
- Contenir vos Prénoms/second(s) prénom(s) et Nom de famille en caractères latins¹.

Veuillez noter que les pièces d'identité électroniques ne seront pas acceptées.

¹ Les documents d'identité non rédigés en caractères latins ne seront acceptés que **si** vous avez réservé votre examen en sélectionnant un surveillant dans votre langue maternelle. Veuillez vous référer à la [Politique d'identité de PeopleCert](#) pour plus de renseignements.

Utilisation d'un document d'identité NON rédigé en caractères latins

Si la pièce d'identité que vous utilisez pour vous inscrire à votre examen en ligne est un document d'identité recevable, mais n'est PAS rédigée en caractères latins, le jour de votre examen, votre surveillant en ligne vérifiera et validera que :

- La pièce d'identité que vous présentez est valide, recevable et correspond aux données d'identité que vous avez enregistrées.
- Le(s) prénom(s) et le(s) nom(s) que vous avez enregistrés en caractères latins sont une traduction exacte de votre document d'identité en langue maternelle. Les détails doivent correspondre exactement. Si vous avez utilisé un « nom préféré » (par ex. un nom avec lequel vous préférez vous faire appeler) pour vous inscrire à votre examen qui ne correspond pas exactement aux détails d'identification que vous avez enregistrés, cela ne sera pas accepté.

Avant l'examen, vous devez :

- Vous assurer que votre numéro de téléphone mobile/cellulaire, y compris l'indicatif du pays, est renseigné sur votre profil de candidat.
- Désactiver tout logiciel de virtualisation tel que VMware, Virtual PC, Virtual Box ou Sandbox pendant l'examen. Pour des raisons de sécurité de l'examen, ExamShield ne peut pas être exécuté via un logiciel de virtualisation. Vous devez également fermer toutes les applications susceptibles d'affecter le processus d'examen, telles que les navigateurs Web, les applications de chat, de bureau, de partage et les clients de messagerie.
- Assurez-vous d'avoir lu, compris et préparé votre environnement d'examen pour répondre aux exigences de sécurité décrites à la Section 3 de ce document.
- Assurez-vous d'avoir lu et suivi les instructions sur ExamShield détaillées à la **section 5** de ce document. **Veillez noter :**
 - Si vous utilisez un appareil professionnel et/ou si vous ne disposez pas des droits d'administrateur sur l'appareil, veuillez consulter votre service informatique **avant** l'installation du logiciel ExamShield.
 - Si vous rencontrez des difficultés lors de l'installation ou de l'exécution d'ExamShield, veuillez ajouter ExamShield à votre **liste blanche** Antivirus et Pare-feu et répéter les étapes d'installation. Consultez votre éditeur d'antivirus/de pare-feu pour savoir comment procéder. Veuillez noter que les droits d'administrateur sur l'appareil seront requis.
 - Les réseaux d'entreprise et/ou l'accès VPN peuvent avoir un impact sur la prestation de services de l'examen. Nous vous conseillons de consulter votre service informatique.
 - Si vous essayez d'utiliser une version plus ancienne d'ExamShield, qui est déjà installée sur votre ordinateur, une erreur apparaîtra vous invitant à mettre à jour vers la dernière version.



Newer ExamShield available (code 10071)

Old ExamShield version detected.
ExamShield will now close and install the latest version. If it fails, please manually download and install the latest application.
Your version is 3.4.6761
Please update to 4.0.6889

OK

4 Examens à livre ouvert Axelos

Lors des examens à livre ouvert, vous avez la possibilité d'utiliser votre manuel papier, si vous en avez un, ou votre livre numérique (eBook) sur un appareil secondaire.

Si vous souhaitez utiliser votre manuel papier lors d'un examen à livre ouvert, les règles suivantes doivent être observées :

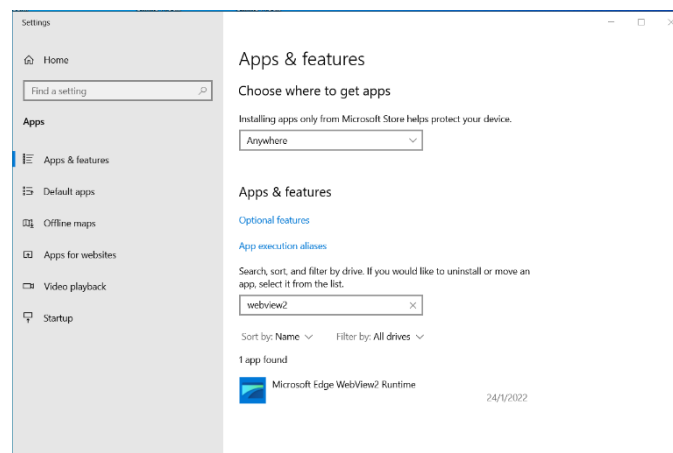
- Les manuels papier peuvent être annotés et présentés sous forme de tableaux
- Il est interdit d'utiliser des notes autocollantes et les feuilles volantes contenant des notes supplémentaires
- Votre surveillant en ligne vous demandera d'ouvrir le livre et de feuilleter les pages devant la caméra avant de vous autoriser à l'utiliser pendant l'examen

Si vous souhaitez utiliser votre livre numérique pendant un examen à livre ouvert, vous pouvez consulter votre eBook complet sur un deuxième appareil portable tel qu'un smartphone, une tablette ou un ordinateur portable.

Pour tous les examens à livre ouvert, une copie électronique du livre sera disponible sur votre interface d'examen.

- Si l'appareil que vous utilisez pour passer l'examen prend en charge l'interface d'affichage moderne de Microsoft (c.-à-d. que Microsoft Edge WebView2 est installé), vous aurez accès à l'intégralité du livre électronique.
- Sinon, le PDF standard de l'eBook sera affiché.

WebView2 est peut-être déjà distribué par une mise à jour de Windows ou de manière centralisée par votre service informatique. Vous pouvez vérifier s'il est installé en recherchant « WebView2 » dans les paramètres des applications et fonctionnalités. Sinon, vous pouvez le télécharger et l'installer à partir [d'ici](#).



5 Exigences de sécurité

Lors de la préparation de l'examen, vous devez vous assurer que :

- Vous disposez de la **même** pièce d'identité avec photo **valide** que celle que vous avez utilisée pour enregistrer et réserver votre examen.
- Vous disposez d'un autre type de pièce d'identité avec photo si une vérification supplémentaire de la pièce d'identité est nécessaire.
- Votre téléphone portable reste allumé, **mais en mode silencieux**. L'appareil doit être placé hors de portée. Vous devez donc vous éloigner de votre poste pour y accéder.
- Vous n'avez pas accès à des éléments **non autorisés**, y compris les éléments non autorisés suivants :
 - Notes, manuels, tableaux blancs, etc.
 - Technologie. Cela inclut des casques supplémentaires, des écrans, des moniteurs, des claviers, des caméras, des projecteurs ou des images/mots projetés.
- **Remarque** : Les manuels imprimés ne sont autorisés que pour les examens à livre ouvert. L'utilisation de dictionnaires papier (hors Thesaurus) est autorisée uniquement pour les examens ITIL et PeopleCert DevOps. Vous êtes prêt à passer l'examen seul, sans l'aide d'un tiers.
- La pièce que vous utilisez pour passer votre examen répond aux critères suivants :
 - Il n'y a qu'une seule porte pour accéder à l'intérieur et à l'extérieur de la pièce.
 - La pièce est privée et vous pouvez être sûr d'être seul pour l'examen dans son intégralité.
 - Il n'y a aucun bruit de fond.
 - Les murs et le(s) bureau(x)/table(s) sont dégagés de tout élément inutile et/ou non autorisé (par ex. affiches, post-it, papiers et livres).
 - Lorsque le papier pour les notes ou d'autres ressources sont autorisés, vous pouvez et devez disposer de ces documents sur votre bureau pour l'intégration à votre examen. Vous devez présenter ces éléments autorisés au surveillant, sur demande, afin qu'il n'y ait rien sur vous qui puisse apporter un avantage injuste.
 - Aucun écran n'est visible, à l'exception de l'écran utilisé pour passer l'examen.
 - Il y a suffisamment de lumière pour que le surveillant puisse vous voir clairement tout au long de l'examen. La lumière ne doit pas être dirigée vers la web caméra.
- L'ordinateur/ordinateur portable et la technologie que vous utilisez pour votre examen répondent aux critères suivants :
 - Les caméras sont dégagées et exemptes d'obstruction.
 - Vous pouvez faire pivoter votre webcam de 360 degrés, bas et haut, pour afficher **toutes les zones de la pièce**, y compris sous le bureau, la surface du bureau et toute autre zone qui peut présenter un risque pour la sécurité des examens.
 - Aucun moniteur secondaire, accessoire et/ou dispositif intelligent n'est connecté ou accessible.
 - Les paramètres de son de l'ordinateur sont réglés sur Haut-parleurs et Micros. Les casques ne sont **pas autorisés** pendant l'examen.
 - L'écran et la web caméra sont positionnés de manière à ce que vous et la porte de la pièce soyez parfaitement visibles pour le surveillant à travers la web caméra.

- Vous êtes assis(e) confortablement et pouvez maintenir la même position, sous le regard du surveillant, pendant toute la durée de l'examen.

Contrôles de sécurité

Lors de l'intégration à l'examen, votre surveillant effectuera une série de contrôles de sécurité. Le surveillant ne commencera pas l'examen tant qu'il ne sera pas convaincu que les règles de l'examen peuvent être respectées. Celles-ci peuvent inclure (remarque : il ne s'agit pas d'une liste exhaustive):

- Vérification complète de votre identité, y compris la présentation de votre pièce d'identité via la web caméra.
- Un contrôle complet à 360 degrés de votre chambre, y compris des vues détaillées sous le bureau et au-dessus/en dessous/à l'intérieur de la chambre qui peuvent présenter un risque pour la sécurité de l'examen.
- Affichage de votre écran d'ordinateur avec votre téléphone portable/cellulaire ou un miroir.
- Demandes de déplacement ou de retrait d'éléments susceptibles de présenter un risque pour la sécurité de l'examen.
- Contrôles de sécurité des candidats tels que :
 - Une vue rapprochée de vos manches, lunettes, oreilles et/ou cheveux. Veuillez noter qu'il peut vous être demandé de retirer tout foulard, chapeau, turban, kippa, hijab, etc. Si vous avez besoin d'un surveillant féminin pour effectuer ce contrôle de sécurité, vous devez nous contacter par e-mail à l'adresse customerservice@peoplecert.org **avant** le jour de votre examen afin que nous puissions nous assurer qu'une surveillante est disponible.

Votre surveillant peut également répéter les contrôles de sécurité pendant l'examen si nécessaire. Cela peut être dû au fait que le surveillant a observé quelque chose qui pourrait compromettre la sécurité ou l'intégrité de l'examen. Vous devez vous conformer à toutes les demandes de contrôle de sécurité de manière raisonnable et opportune.

Votre session d'examen sera enregistrée à des fins de qualité et de sécurité et ces enregistrements sont conservés conformément à notre Politique de confidentialité, disponible ici : <https://www.peoplecert.org/terms-of-service-and-privacy-policy>.

Comment nous traitons les non-conformités :

En cas de non-conformité mineure, votre surveillant vous informera de la violation et des mesures immédiates requises. Si vous ne prenez pas les mesures nécessaires dans les délais ou s'il existe un risque important pour l'intégrité de l'examen, celui-ci sera suspendu et la session sera terminée. Votre examen peut également être envoyé pour contrôle de sécurité après l'examen. En fonction de la nature de l'examen et de ses résultats, il peut y avoir :

- Un retard dans la publication de vos résultats, en attendant la conclusion satisfaisante du contrôle.
- L'obligation de repasser l'examen dans de bonnes conditions d'examen.
- L'annulation des résultats d'examen.
- La désactivation de votre profil PeopleCert.

Les actions mises en œuvre à la suite d'une revue de sécurité post-examen seront proportionnées à la non-conformité identifiée. Nous vous tiendrons informés de l'avancement et des résultats finaux du contrôle.

Toutes les révisions/enquêtes seront effectuées conformément à notre politique en matière de négligences professionnelles. Si un candidat n'est pas d'accord avec le résultat final, il peut faire appel en suivant la procédure décrite dans notre Politique de recours qui sera mise à disposition sur demande.

6 Installation d'ExamShield

Jusqu'à 1 heure avant l'examen

Étape 1 : Installer ExamShield

- **Fermez** toutes les applications qui sont en cours d'exécution sur votre ordinateur.
- **Désactivez** tout logiciel de virtualisation.

Cliquez sur « Démarrer » inclus dans l'e-mail d'inscription PeopleCert et connectez-vous à votre profil PeopleCert.

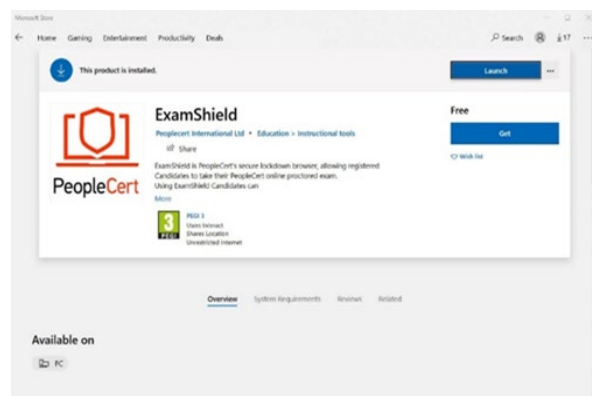
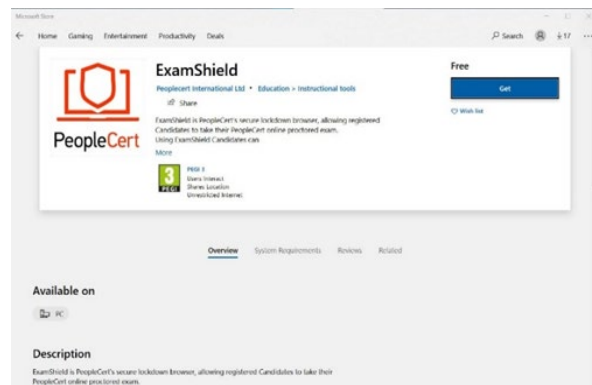
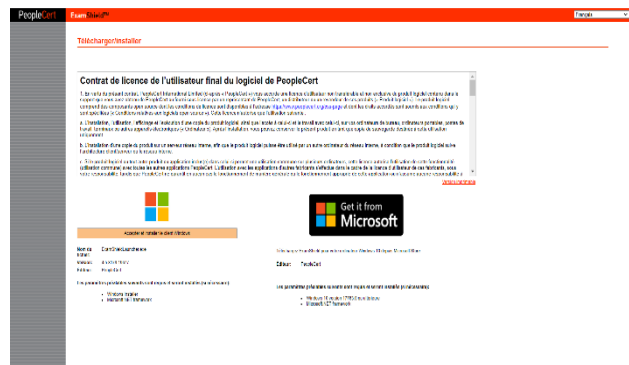
Dans l'onglet Vue d'ensemble, cliquez sur « Download » et sélectionnez soit la version « Microsoft Store » soit la version « Client Windows ».

Remarque : Si l'option «Download» n'est pas activée, assurez-vous de cliquer d'abord sur « Save ».

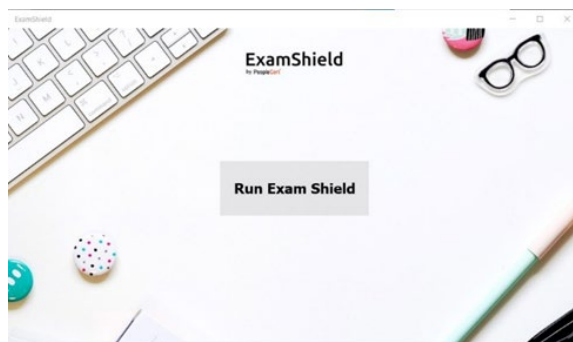
Option A : Version « Microsoft Store »

Cliquez sur « Get » pour télécharger et installer ExamShield.

Cliquez sur « Launch » pour lancer ExamShield.



Cliquez sur « Run ExamShield ».

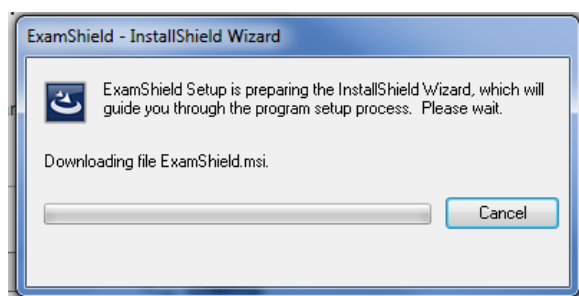


Option B : Version « Client Windows »

« Accept and install WindowsOS client » pour configurer l'application ExamShield.

Cliquez sur Save/Run ExamShieldLauncher.exe. L'installation devrait démarrer automatiquement et peut prendre quelques minutes.

Une fois l'installation terminée, la fenêtre ExamShield apparaît.



Option A et Option B :

Veillez vous connecter en utilisant le nom d'utilisateur et le mot de passe de votre profil PeopleCert.

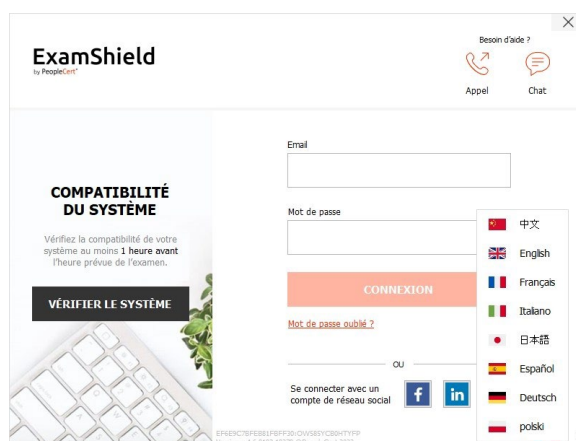
Si vous avez utilisé un compte Facebook, LinkedIn ou Google pour vous inscrire à votre profil, veuillez cliquer sur l'icône appropriée pour vous connecter.

Si vous souhaitez exécuter ExamShield dans une autre langue, veuillez cliquer sur le drapeau dans le coin inférieur droit de l'écran.

Un compte à rebours de votre examen apparaîtra sous vos identifiants d'examen.

Le bouton « Call » vous redirigera vers le numéro de téléphone auquel vous pouvez contacter le service d'assistance client PeopleCert.

Le bouton « Chat » vous redirigera vers le chat sur lequel vous pouvez contacter le service d'assistance client PeopleCert.



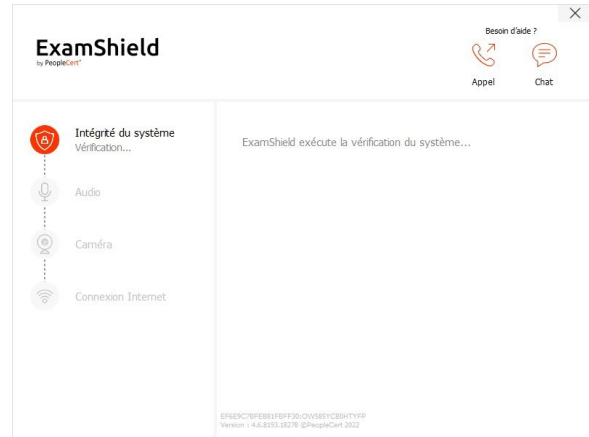
Cliquez sur « CHECK SYSTEM » pour vous assurer que votre système répond aux exigences d'ExamShield. Faites-le au moins 1 heure avant l'heure prévue de l'examen afin d'éviter des problèmes techniques de dernière minute. Le test de compatibilité vérifiera le matériel et la vitesse de la connexion Internet. Les paramètres de sécurité ou les programmes de virtualisation susceptibles d'interférer avec la connexion ne seront pas détectés, mais ils le seront uniquement lors de la connexion réelle à l'examen.

Le test de compatibilité se compose de 4 parties :

- Intégrité du système.
- Audio.
- Caméra.
- Connexion Internet.

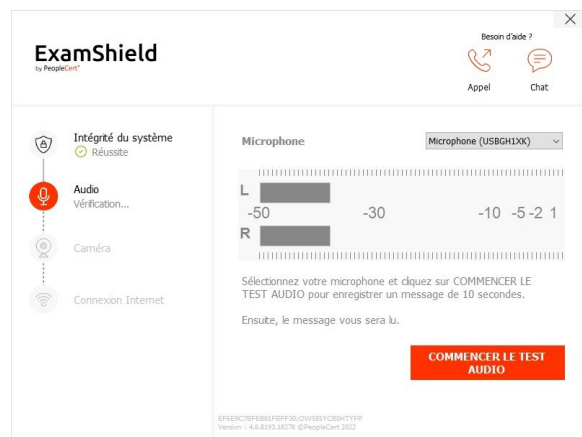
Intégrité du système

L'intégrité du système vérifie la conformité de votre système d'exploitation avec les exigences de l'application ExamShield, telles que la version du système d'exploitation et l'espace disque disponible, entre autres.



Audio

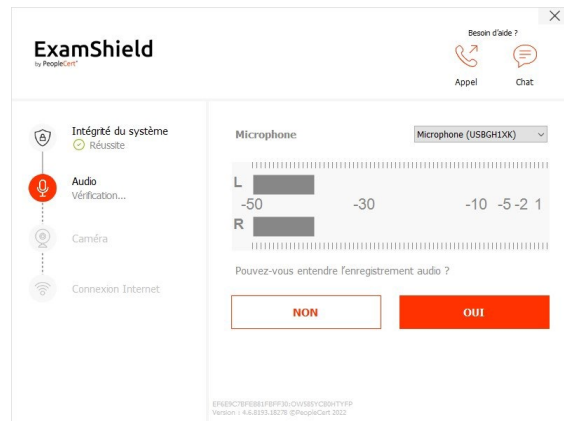
Pour vérifier l'audio, sélectionnez « BEGIN AUDIO TEST ».



Votre microphone sera enregistré pendant les 10 prochaines secondes.

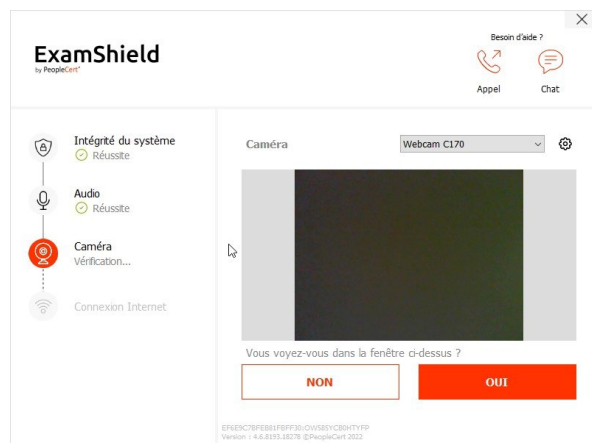


ExamShield lit l'enregistrement. Si vous entendez votre voix, sélectionnez « YES » pour passer aux vérifications suivantes. Si « NO », recommencez le test audio.



Caméra

Pour vérifier que votre caméra fonctionne, il vous sera demandé si vous pouvez vous voir dans un panneau spécifique. Vous pouvez modifier les réglages de votre caméra en sélectionnant le bouton à côté du menu déroulant Caméra.



Après chaque vérification, un message vous informe si la vérification a « Passed » ou « Failed » ou si un « warning » est émis.

En cas « d'échec », des informations détaillées sur les erreurs et les solutions de contournement possibles seront fournies.

Cliquez sur « CHECK AGAIN » pour réessayer.

En cas de message «warning», cliquez sur la flèche à droite de l'avertissement pour afficher plus de détails.

Veillez noter qu'un « warning » ne vous empêchera pas de passer l'examen. Il s'agit d'une suggestion pour garantir une expérience d'examen optimale.



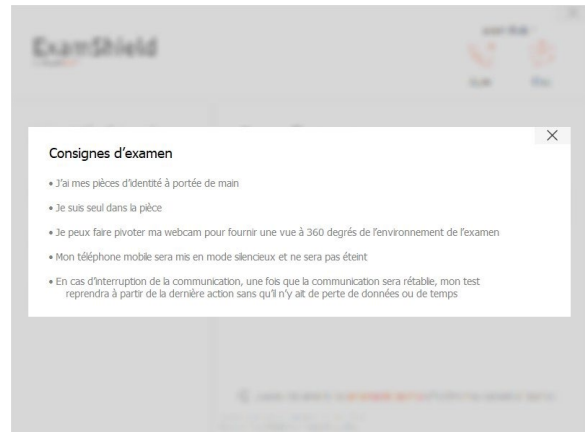
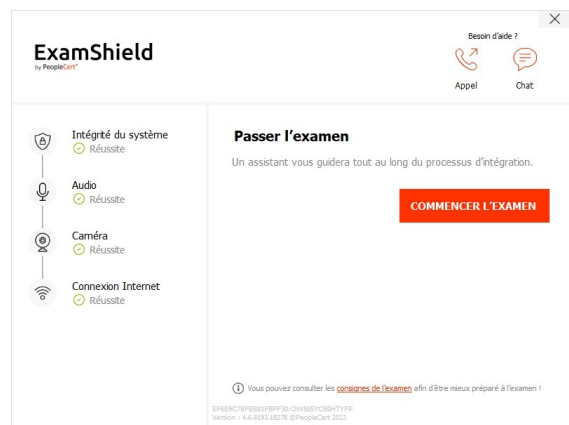
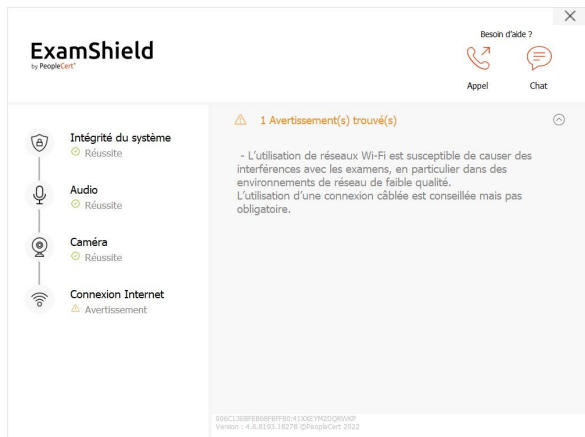
Connexion Internet

Pendant le test de la connexion Internet, il vous sera demandé d'enregistrer une vidéo de 10 secondes puis de la télécharger

Après une vérification réussie de chaque étape, vous pourrez « START EXAM » s'il reste moins de 10 minutes avant l'heure de début de l'examen.

Sinon, nous vous suggérons de fermer la demande et de la relancer 10 minutes avant l'heure prévue de votre examen.

En cliquant sur le lien **Directives de l'examen** en bas de l'écran, vous serez informé de toutes les informations appropriées afin d'exécuter votre examen surveillé en ligne.

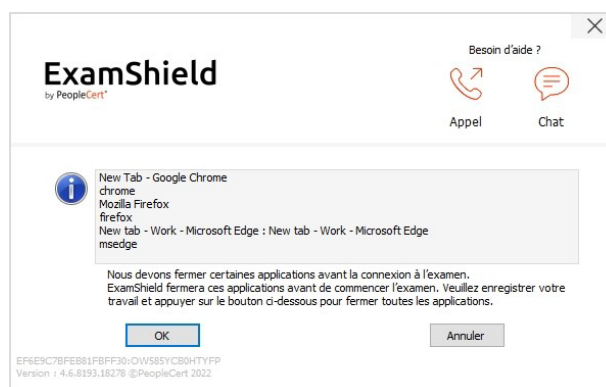
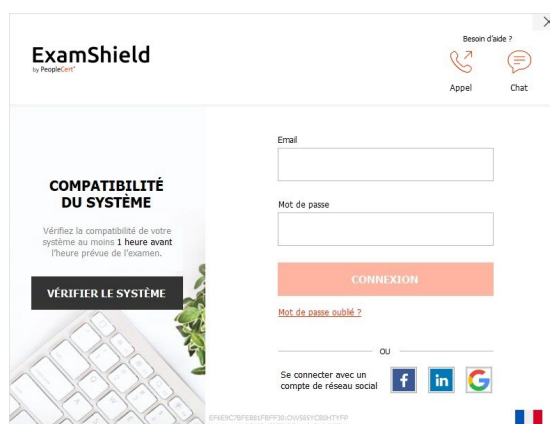


10 Minutes avant l'examen

Étape 2 : Se connecter à ExamShield

Connectez-vous en utilisant le nom d'utilisateur et le mot de passe de votre profil PeopleCert. Si vous avez utilisé un compte Facebook, LinkedIn ou Google pour vous inscrire à votre profil, veuillez cliquer sur l'icône appropriée pour vous connecter.

Un message contextuel vous indiquera si une application doit être fermée pour poursuivre l'examen.



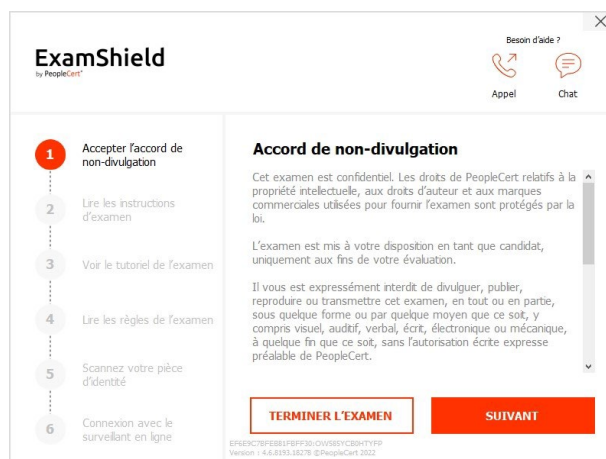
Étape 3 : Auto-intégration

Un assistant intuitif vous guidera pour vous connecter à votre surveillant et démarrer votre examen.

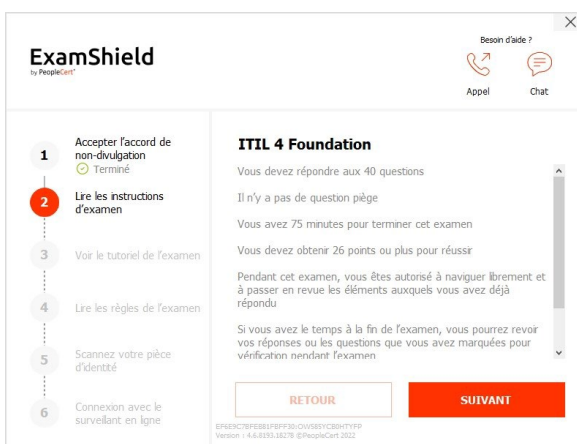
1. Accepter NDA

Cliquez sur « *Suivant* » pour accepter l'accord de confidentialité et les conditions générales.

Cliquez sur « *Terminer l'examen* » si vous n'acceptez pas les conditions et souhaitez terminer le test. Vous ne pouvez continuer que si vous acceptez les conditions générales.

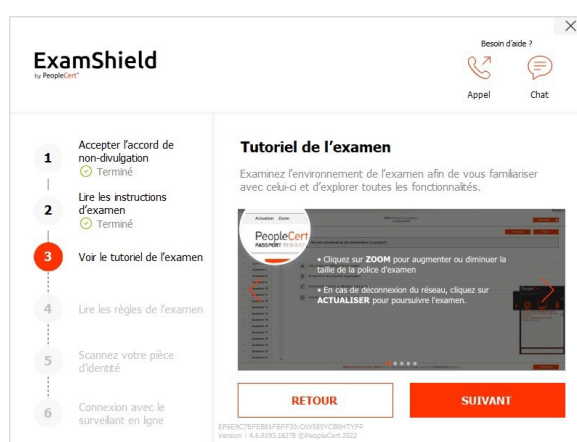


2. Lire les instructions de l'examen
Lisez attentivement les informations avant de passer à l'étape suivante.

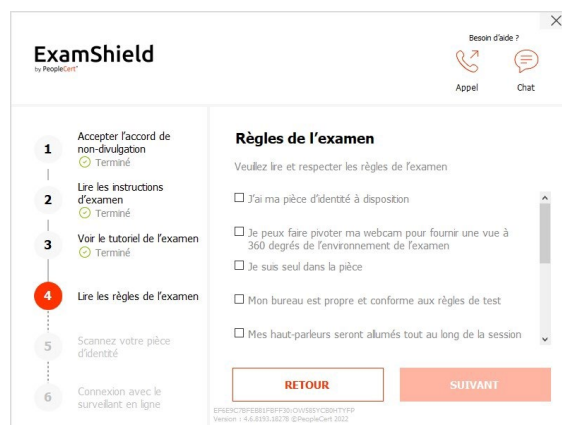


3. Consulter le tutoriel de l'examen
Un tutoriel rapide vous aidera à vous familiariser avec l'environnement de l'examen. Vous apprendrez à :

- ✓ Naviguer parmi les questions.
- ✓ Marquer une question.
- ✓ Terminer un examen.
- ✓ Zoom avant ou zoom arrière.
- ✓ Actualiser et se connecter en cas de déconnexion du réseau.
- ✓ Communiquer avec votre surveillant par chat.

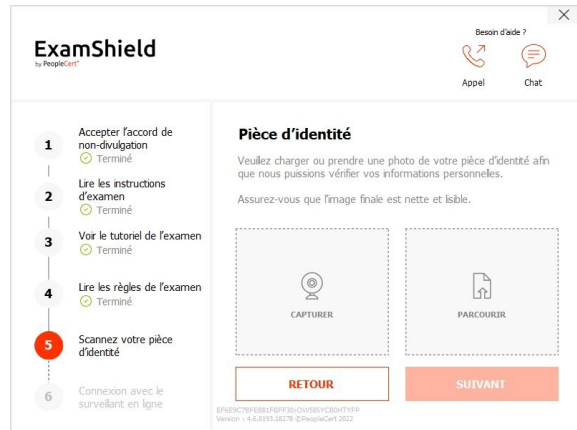


4. Consulter les consignes d'examen
Vérifiez les règles confirmant que vous les avez lues et approuvées.

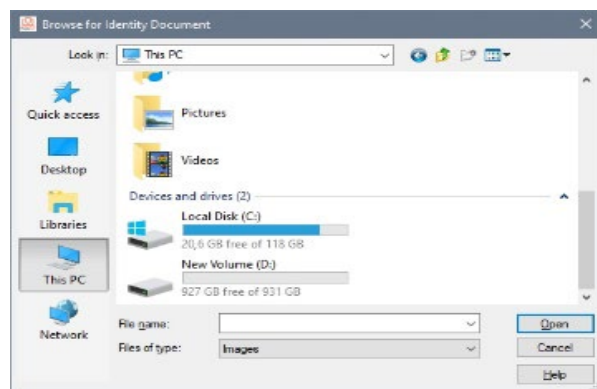


5. Scannez votre pièce d'identité

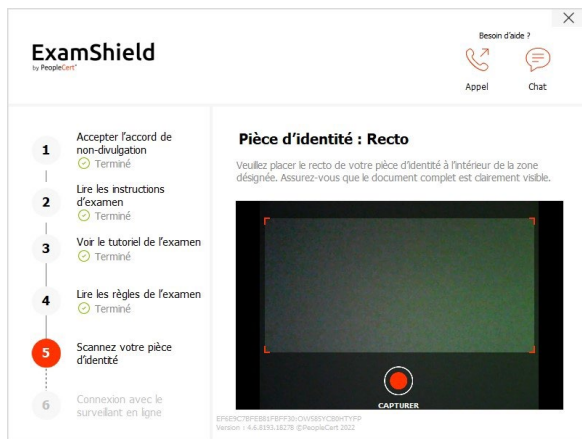
Téléchargez ou prenez une photo de votre pièce d'identité afin que PeopleCert puisse vérifier vos informations personnelles.



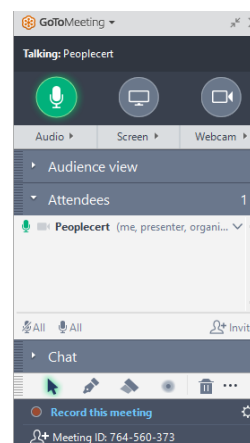
Sélectionnez « BROWSE » pour télécharger une photo de votre pièce d'identité.



Sélectionnez « CAPTURE » pour prendre un aperçu de votre pièce d'identité. Assurez-vous d'avoir un aperçu clair et lisible.



Panneau de commande GoToMeeting à droite, indiquant que vous avez rejoint la session avec succès. Vous pouvez réduire le panneau de commande en cliquant sur le bouton de commande de rétrécissement.



Étape 4 : Votre surveillant en ligne rejoint la session

Il vous sera demandé de :

- Vérifier vos performances audio et vidéo.
- Effectuer les contrôles de sécurité requis.
- Partager votre écran avec votre surveillant en ligne.
- Confirmer vos données personnelles. Si l'une des informations est incorrecte, veuillez en informer votre surveillant en ligne.
- **Votre surveillant en ligne vous indiquera quand vous serez prêt à commencer votre examen!**

Cliquez sur Suivant pour continuer uniquement lorsque votre surveillant vous y invite.

PeopleCert
PASSPORT WEBALES

Candidate Details Verification

Please confirm your personal details shown below.
In the case of error, please inform your invigilator.

Personal Information	Contact information	Photo ID information
TC Name Quality Control Webates	email passport-test@peoplecert.org	Photo ID Type
First / Middle Name(s) (name) WEBATES	Address 123123123	Photo ID Number
Last Name (name) QUALITY CONTROL	Postal Code	Photo ID Issue Date (dd/mm/yyyy)
Father's Name (name)	Country of Residence United Kingdom	
First / Middle Name(s) (name) WEBATES	Telephone Number	
Last Name (name) QUALITY CONTROL	Mobile Number	
Father's Name (name)		
Birth Date (dd/mm/yyyy) 07/08/1966		
Gender Male		
Native Language English		

Next

Remarque : Votre session d'examen sera enregistrée et votre surveillant sera en ligne tout au long de votre session d'examen si vous avez besoin d'aide. Votre microphone doit être allumé tout au long de la session. En cas de perte de communication pendant l'examen, le surveillant en ligne arrête le processus. Une fois la connexion rétablie, vous pourrez poursuivre votre examen en utilisant le temps d'examen restant.

Étape 5 : Commencez votre examen

Lisez attentivement les informations avant de commencer l'examen.

- Si vous passez un examen Lean Six Sigma, vous pouvez imprimer le fichier d'aide en cliquant sur le bouton « Print Scenarios ».

Ready for the Exam

You have 150 minutes to complete this exam.
Once you click 'Start Exam' the exam time will start.

Start Exam Print examination reference

Ready for the Exam

You have 75 minutes to complete this exam.
Once you click 'Start Exam' the exam time will start.

Start Exam

Remarque : Acrobat Reader est requis pour afficher les fichiers PDF (ou tout autre lecteur PDF).

- Cliquez sur « Démarrer l'examen ».

Étape 6 : Répondez aux questions

Le menu à gauche affiche tous les numéros des questions. Vous pouvez passer d'une question à l'autre en **cliquant sur le numéro de la question**. La question sur laquelle vous travaillez actuellement est mise en surbrillance.

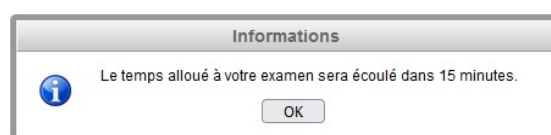
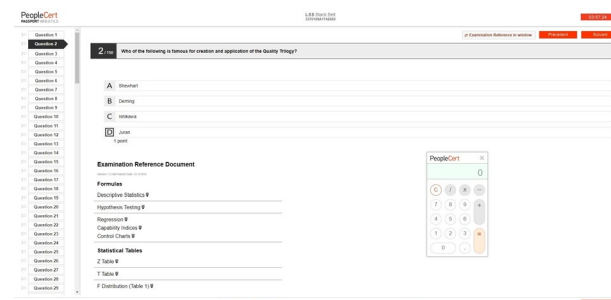
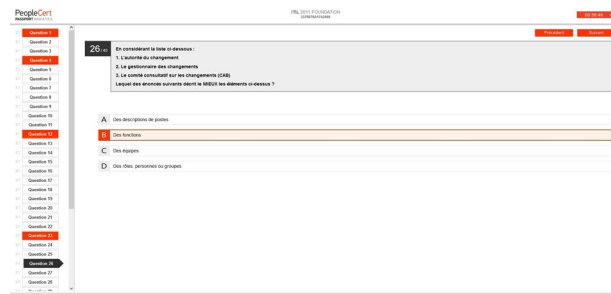
Si vous passez un examen qui nécessite un scénario, vous avez également la possibilité de l'ouvrir sous forme électronique à l'intérieur de l'examen, en cliquant sur le bouton **Ouvrir scénario dans la fenêtre** dans le coin supérieur droit.

Si vous passez un examen Lean Six Sigma, vous avez la possibilité d'utiliser la **calculatrice WebATES**.

Pour revenir à une question, vous pouvez la **sélectionner** en cochant le bouton à côté du numéro de la question dans le menu de gauche. Pour la **décocher**, cliquez pour **désélectionner le drapeau**. Vous pouvez sélectionner plusieurs questions.

Pour répondre à une question, **cliquez** sur le carré de la réponse souhaitée. Vous pouvez modifier votre réponse en cliquant sur une autre option. Vous pouvez revoir une question autant de fois que vous le souhaitez.

Un message contextuel vous rappellera 15 minutes avant l'échéance de l'épreuve !



Étape 7 : Terminer l'examen

Lorsque vous avez terminé votre examen, cliquez sur **Terminer l'examen** dans le menu en bas à droite. Vos réponses sont automatiquement envoyées et aucune modification ne peut être apportée. Les questions auxquelles aucune réponse n'a été apportée sont marquées comme incorrectes. Si vous avez des questions sans réponse, vous serez averti par un message contextuel.

Vous devrez **confirmer** que vous souhaitez terminer l'examen.

Étape 8 : Répondez à l'enquête de satisfaction

Vous êtes invité à répondre à une courte enquête de satisfaction, afin de nous faire part de vos commentaires sur votre expérience de l'examen, ou vous pouvez passer outre et accéder à vos résultats.

Étape 9 : Obtenez vos résultats

Le rapport des résultats de l'examen s'affiche. Veuillez noter que les résultats sont **provisaires et soumis à la vérification de PeopleCert**.

Cliquez sur le bouton « Imprimer » pour imprimer le rapport ou sur le bouton « Exporter » pour l'enregistrer sous forme de fichier html.

Une fois que votre surveillant en ligne vous aura confirmé que la session d'examen a été menée à bien, il vous sera demandé de **détruire** tout document ou scénario que vous avez utilisé et de quitter ExamShield.

Il est conseillé de désinstaller ExamShield.

C'est terminé !

Terminer l'examen



PeopleCert

1. What was your overall impression of the exam process?

Very good
 Good
 Fair
 Very Poor

2. How much you value the exam feedback process?

Very good
 Good
 Fair
 Very Poor

3. What did you think of the exam interface?

Very good
 Good
 Fair
 Very Poor

Soumettre et consulter mes résultats

PeopleCert

337507841742439

ITIL Foundation (2011)

Score total: 12,00 sur 40,00.
Score en pourcentage: 30,00%.
Désolé, vous avez échoué à l'examen.

Imprimer
Exporter

Description du sujet	Nombre de points attribués	Nombre de points possibles	Taux de réussite
FND.01 - La pratique de la gestion des services	1,00	4,00	25,00%
FND.02 - Le cycle de vie des services ITIL	2,00	3,00	66,67%
FND.03 - Concepts génériques et définitions	3,00	6,00	50,00%
FND.04 - Principes clés et modèles	1,00	5,00	20,00%
FND.05 - Processus	4,00	17,00	23,53%
FND.06 - Fonctions	1,00	2,00	50,00%
FND.07 - Rôles	0,00	2,00	0,00%
FND.08 - Technologie et architecture	0,00	1,00	0,00%
Score total	12,00	40,00	30,00%

Veuillez noter que les résultats sont provisoires et soumis à la vérification finale de PeopleCert.



E-mail: info@peoplecert.org, www.peoplecert.org

Copyright © 2022 PeopleCert International Limited and its affiliates ("PeopleCert")

All rights reserved. No part of this document or the information in it may be copied, distributed, disclosed or used other than as authorized by PeopleCert. PeopleCert - All talents certified © is registered trademarks of PeopleCert.

DISCLAIMER

This publication is designed to provide helpful information to the recipient. Although care has been taken by PeopleCert in preparation of this publication, no representation or warranty (either express or implied) is given by PeopleCert with respect to the completeness, accuracy or suitability of the information or advice contained within it, and PeopleCert shall not be held responsible for any loss or damage whatsoever relating to such information or advice.